



**COMISIÓN NACIONAL DE LOS
MERCADOS Y LA COMPETENCIA**



NOTA MENSUAL

Telecomunicaciones

ESTAD/SG/0011/14

Marzo 2014

Índice

1. Instantánea del mes	3
<hr/>	
2. Telefonía fija	4
<hr/>	
a) Líneas	4
b) Portabilidad y preselección	5
3. Telefonía Móvil	6
<hr/>	
a) Líneas	6
b) Portabilidad	8
4. Banda ancha	10
<hr/>	
a) Banda ancha minorista	10
b) Banda ancha mayorista	12

NOTAS

1) Los datos que se recogen en la Nota Mensual a partir de enero 2013 son los aportados por ocho operadores de telefonía fija y 37 de telefonía móvil (22 operadores reportan líneas y 37 reportan datos de portabilidad). Se trata de datos no consolidados, sometidos, en ocasiones, a corrección posterior por parte de los operadores.

2) A partir de enero 2014 se utiliza el dato de población definitivo publicado por el INE para enero de 2013, que asciende a 46.727.890 habitantes.

1. LÍNEAS FIJAS

	TELEFONÍA FIJA
Variación mensual	-25.101
Residencial	-57.632
Negocios	32.531
Acumulado anual	-34.124
Parque total	18.857.492
Tasa de variación del parque total (Marzo 2014 – Marzo 2013)	-0,9%

2. LÍNEAS MÓVILES

	TELEFONÍA MÓVIL
Variación mensual	100.957
Líneas prepago	-65.216
Líneas postpago	166.173
Acumulado anual	71.798
Parque líneas móviles	50.154.425
Tasa variación parque líneas móviles (Marzo 2014– Marzo 2013)	0,5%
Líneas exclusivas de datos	1.867.649
Líneas asociadas a máquinas (M2M)	3.150.821

3. LÍNEAS DE BANDA ANCHA¹

	BANDA ANCHA
Variación mensual	60.595
DSL ²	4.640
HFC ³	11.622
FTTH ⁴	44.333
Acumulado anual	208.009
Parque total	12.427.592
Tasa de variación del parque total (Marzo 2014 – Marzo 2013)	6,1%

¹ Se ha actualizado el histórico de los últimos doce meses de Telefónica para la tecnología DSL.

² *Digital Subscriber Line*. Término que designa un conjunto de tecnologías desplegadas sobre pares de cobre de abonado para proporcionar servicios de banda ancha.

³ *Hybrid fibre-coaxial*. Red de acceso de banda ancha que se compone de un tramo de fibra óptica hasta un punto y de un tramo de cable coaxial desde este punto hasta las instalaciones de los abonados.

⁴ *Fibre-to-the-Home*. Configuración de red de acceso, en la cual se despliega fibra óptica hasta el hogar del usuario. Bajo esta denominación se recogen solamente los accesos que llegan con fibra óptica hasta la casa del abonado (excluye, por tanto, las conexiones que llegan con fibra hasta un nodo cercano al usuario final).

2. TELEFONÍA FIJA

A) LÍNEAS

En el mes de marzo el total de líneas fijas disminuyó en 25.101 líneas. El mes cerró con un total de 18.857.492 líneas, lo que representa una disminución interanual del 0,9 por 100 y una proporción de 40,4 líneas por cada 100 habitantes.

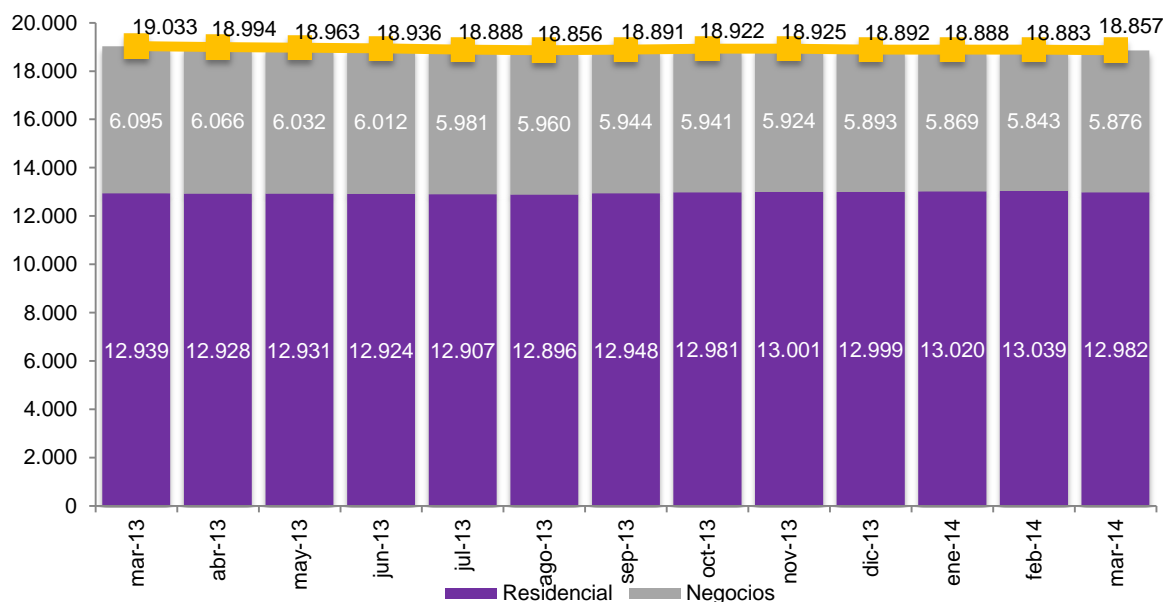
4. LÍNEAS ACUMULADAS

	Marzo 2014	Tasa de variación Mar. 2014 – Mar. 2013
Residencial	12.981.514	0,3%
Negocios	5.875.978	-3,6%
Total	18.857.492	-0,9%

5. PENETRACIÓN⁵

	Marzo 2013	Marzo 2014
Líneas / 100 habitantes	40,8	40,4

6. EVOLUCIÓN DE LAS LÍNEAS DE TELEFONÍA FIJA (en miles)



⁵ A partir de enero 2014 se utiliza el dato de población definitivo publicado por el INE para enero de 2013, que asciende a 46.727.890 habitantes.

B) PORTABILIDAD⁶ Y PRESELECCIÓN⁷

En el mes de marzo se portaron 176.937 números fijos, un 12,2 por 100 más que en marzo del año anterior. El número de líneas preseleccionadas durante el mes disminuyó en 5.973 líneas.

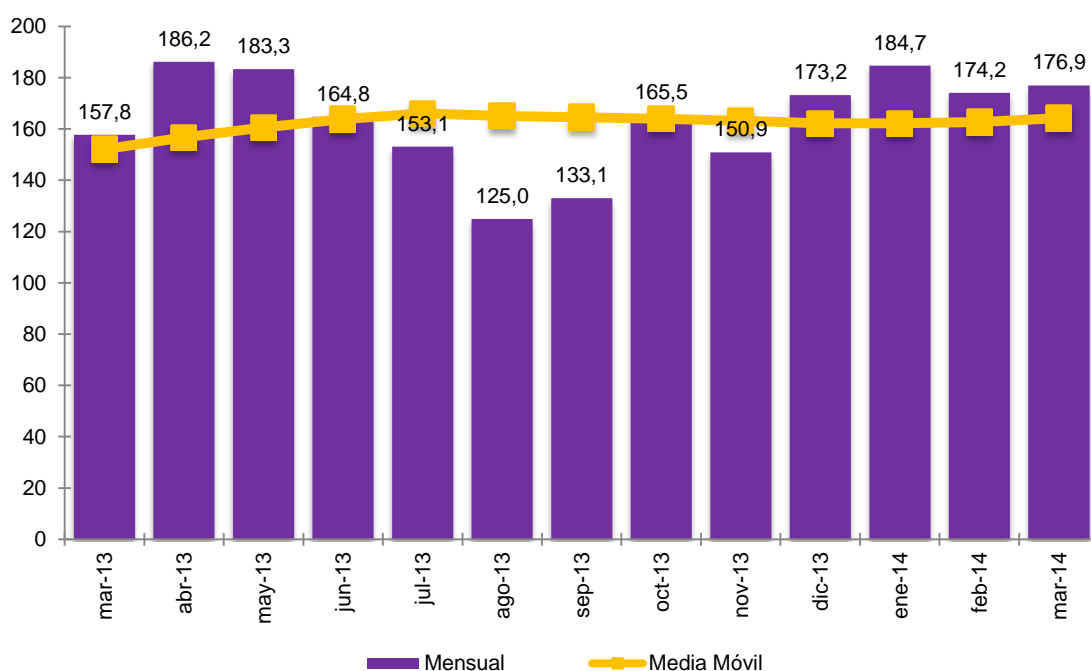
7. PORTABILIDAD Y PRESELECCIÓN

	Marzo 2013	Marzo 2014
Mensual portabilidad	157.767	176.937
Mensual preselección	-30.747	-5.973

8. PORTABILIDAD Y PRESELECCIÓN ACUMULADAS

	Marzo 2014	Tasa de variación Mar. 2014 – Mar. 2013
Acumulado anual portabilidad	535.790	4,8%
Acumulado anual preselección	-20.881	59,6%

9. EVOLUCIÓN MENSUAL DE LA PORTABILIDAD Y MEDIA MÓVIL (en miles)



⁶ Posibilidad que tiene el usuario de telefonía de mantener su número cuando cambia de operador para su línea fija.

⁷ Posibilidad que permite a los usuarios cursar determinados tráficos telefónicos con otro operador distinto al que le provee el acceso físico sin necesidad de marcar el código de selección de este operador.

3. TELEFONÍA MÓVIL

A) LÍNEAS MÓVILES⁸

En el mes de marzo, el total de líneas móviles creció en 100.957 líneas y el de datacards descendió en 25.086 líneas. El mes se cierra con un parque de líneas móviles de 50.154.425, lo que supone un 0,5 por 100 más de líneas respecto al total registrado en marzo de 2013.

10. LÍNEAS ACUMULADAS

	Marzo 2014	Tasa de variación Mar. 2014 – Mar. 2013
Líneas Prepago	15.289.410	-9,5%
Líneas Pospago	34.865.015	5,7%
Parque líneas móviles	50.154.425	0,5%
Líneas exclusivas de datos	1.867.649	-17,8%
Líneas asociadas a máquinas (M2M)	3.150.821	9,5%

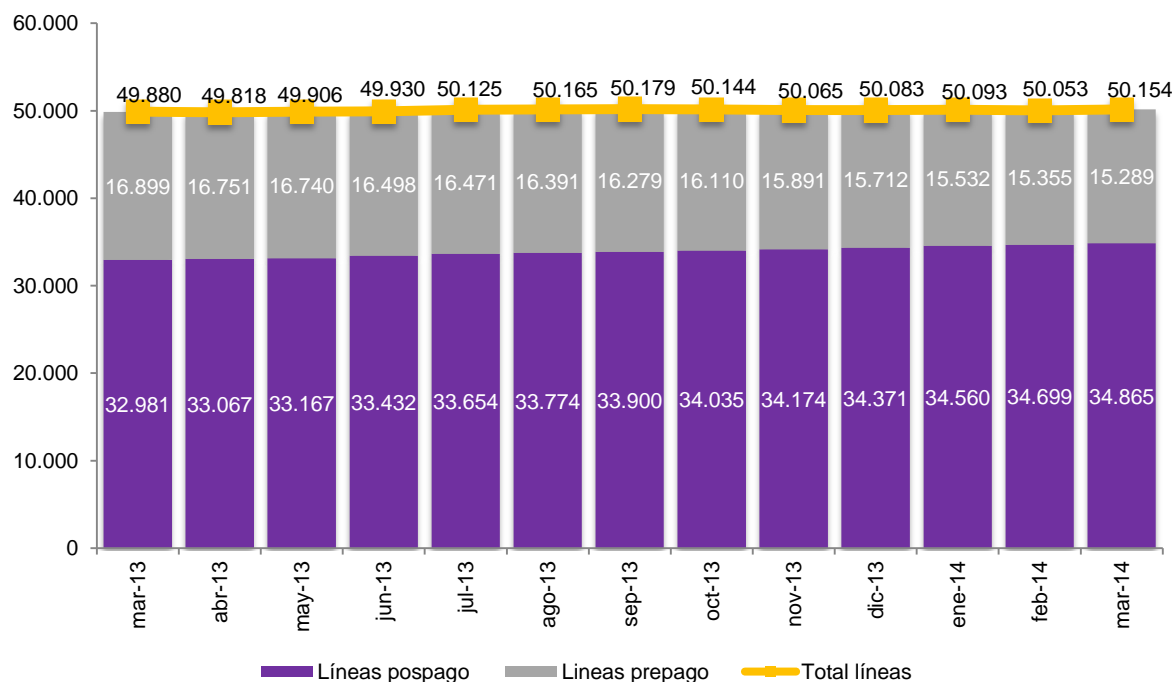
11. PENETRACIÓN⁹

	Marzo 2013	Marzo 2014
Líneas móviles	106,8	107,3

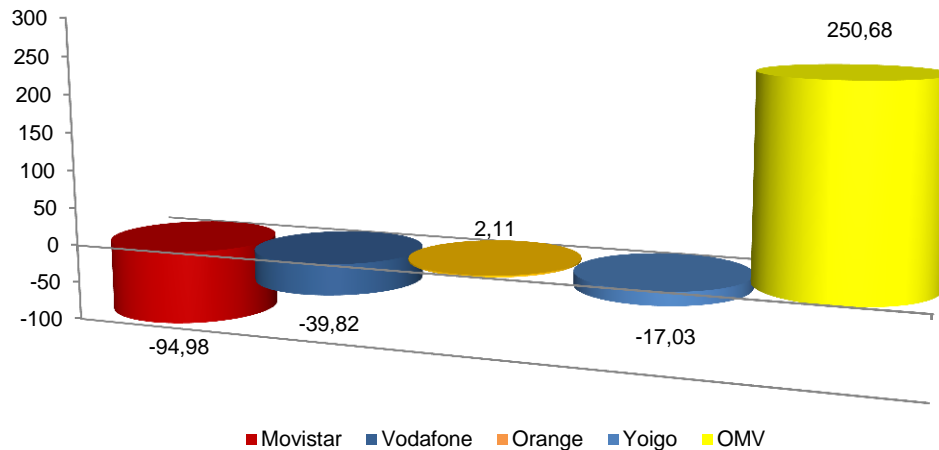
⁸ Se excluyen del parque de líneas móviles las líneas exclusivas de datos y las líneas asociadas a servicios de telemetría y/o telecontrol (M2M).

⁹ A partir de enero 2014 se utiliza el dato de población definitivo publicado por el INE para enero de 2013, que asciende a 46.727.890 habitantes.

12. EVOLUCIÓN DEL PARQUE DE LÍNEAS MÓVILES (en miles)



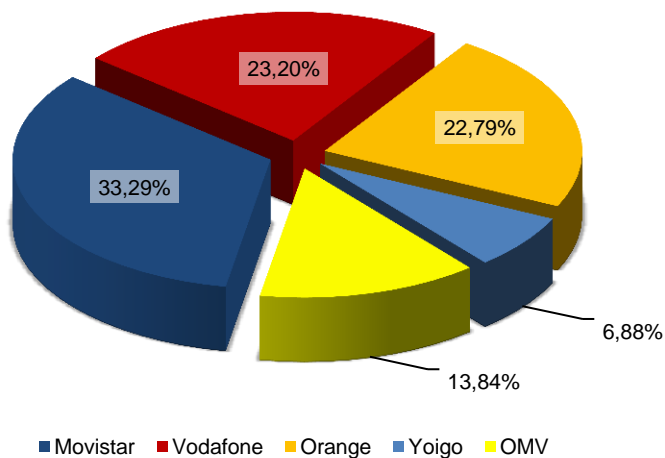
13. GANANCIA NETA MENSUAL DE LÍNEAS MÓVILES (en miles)¹⁰



¹⁰ A partir de enero 2014 se incluyen las líneas de Tuenti (sumadas a Movistar) así como dejan de contabilizarse las líneas de Ortel como operador móvil por el cese de su actividad comercial.

OMV, esto es, Operadores Móviles Virtuales, se trata de operadores que no disponen de licencia para uso del espectro radioeléctrico pero que tienen contratos suscritos con algún operador de red y pueden ofrecer el servicio final utilizando la red de alguno de éstos.

14. CUOTA DE MERCADO DE LÍNEAS MÓVILES



B) PORTABILIDAD¹¹

En el mes de marzo se han portado 550.343 números móviles, lo que supone un descenso del 5,4 por 100 frente al volumen de marzo de 2013.

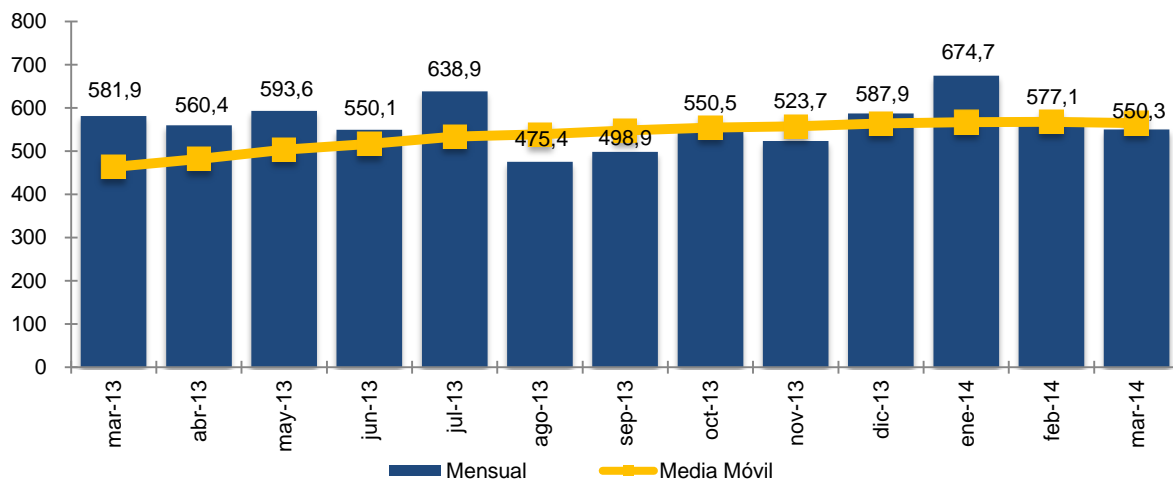
15. PORTABILIDAD¹²

	Marzo 2014	Tasa de variación Mar. 2014 – Mar. 2013
Mensual	550.343	-5,4%

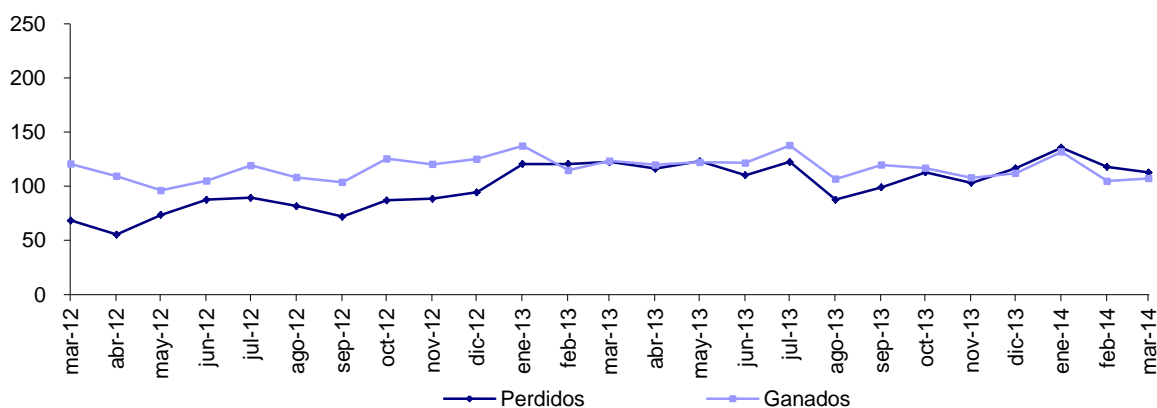
16. EVOLUCIÓN MENSUAL DE LA PORTABILIDAD Y MEDIA MÓVIL (en miles)

¹¹ Posibilidad que tiene el usuario de telefonía de mantener su número cuando cambia de operador de telefonía móvil.

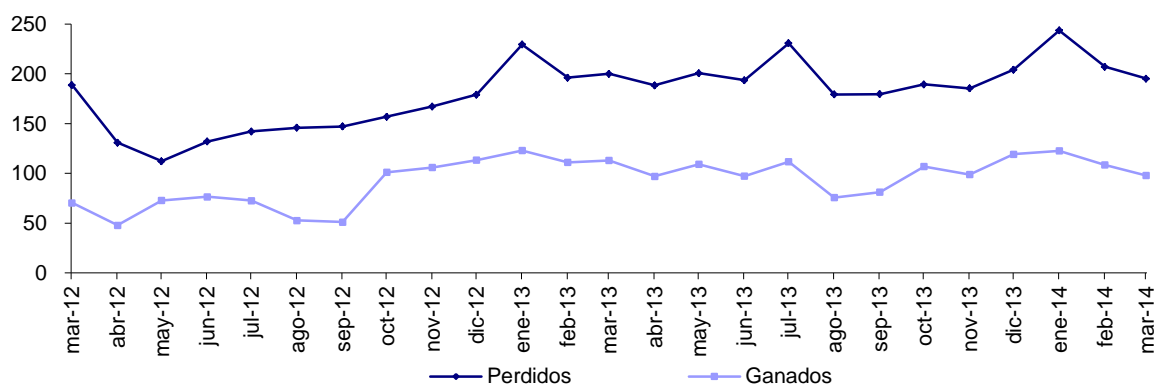
¹² A partir de enero 2014 se utiliza el dato de población definitivo publicado por el INE para enero de 2013, que asciende a 46.727.890 habitantes.



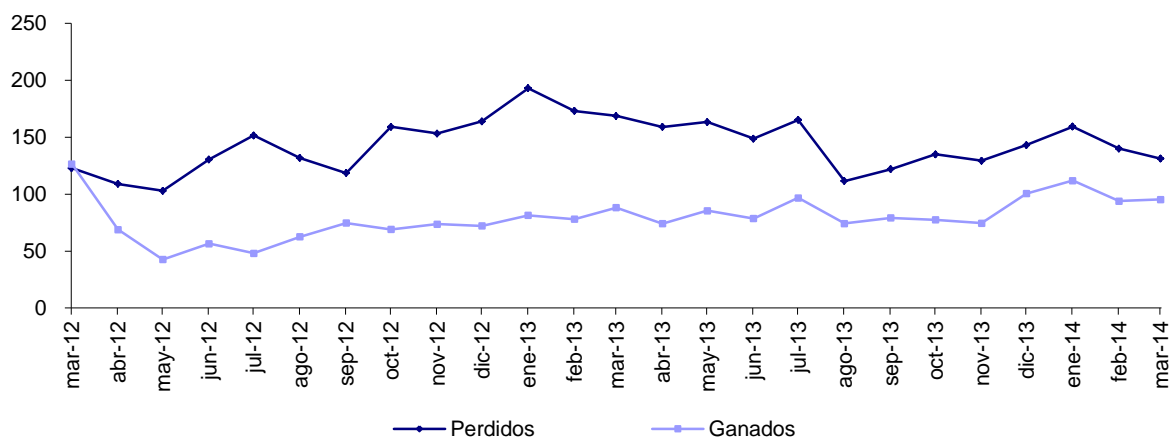
17. EVOLUCIÓN DE ORANGE (en miles)



18. EVOLUCIÓN DE MOVISTAR (en miles)



19. EVOLUCIÓN DE VODAFONE (en miles)



20. LÍNEAS PORTADAS

	Exportados (perdidos)	Importados (ganados)
Movistar	195.169	97.883
Vodafone	131.195	95.334
Orange	112.778	107.330
Yoigo	52.313	44.472
OMV	58.888	205.324

4. BANDA ANCHA

A) BANDA ANCHA MINORISTA¹³

En el mes de marzo el número de líneas de banda ancha aumentó en 60.595. El mes se cierra con un total de 12.427.592 líneas, lo que supone un aumento interanual del 6,1 por 100 y una proporción de 26,6 líneas por cada 100 habitantes.

21. LÍNEAS ACUMULADAS

	Tasa de variación	
	Marzo 2014	Mar. 2014 – Mar. 2013
Parque total	12.427.592	6,1%
DSL ¹⁴	9.628.852	3,9%

¹³ No se incluyen las tecnologías de acceso fijo inalámbrico.

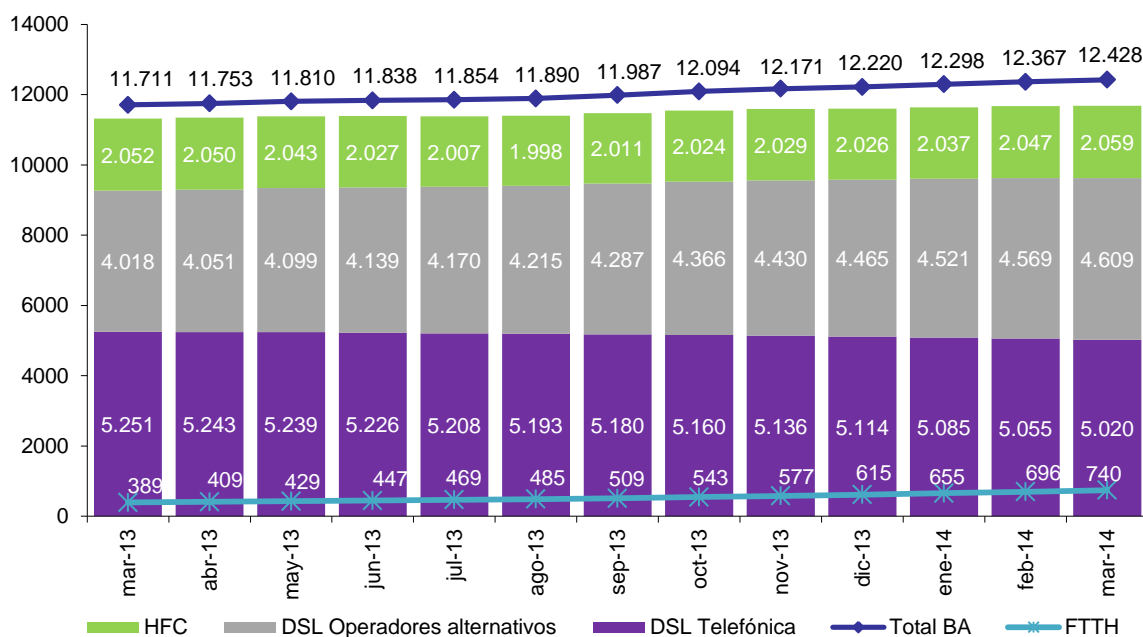
Telefónica	5.019.552	-4,4%
Otros	4.609.300	14,7%
HFC	2.058.720	0,3%
FTTH	740.020	90,0%
Telefónica	704.759	85,4%
Otros	35.261	275,9%

Durante el mes de marzo, las líneas DSL crecieron en 4.640 líneas mientras que las de HFC aumentaron en 11.622 líneas. A su vez, las líneas FTTH registraron un aumento de 44.333 líneas y se situaron con un total de 740.020 líneas.

22. PENETRACIÓN¹⁵

	Marzo 2013	Marzo 2014
Líneas / 100 habitantes	25,1	26,6

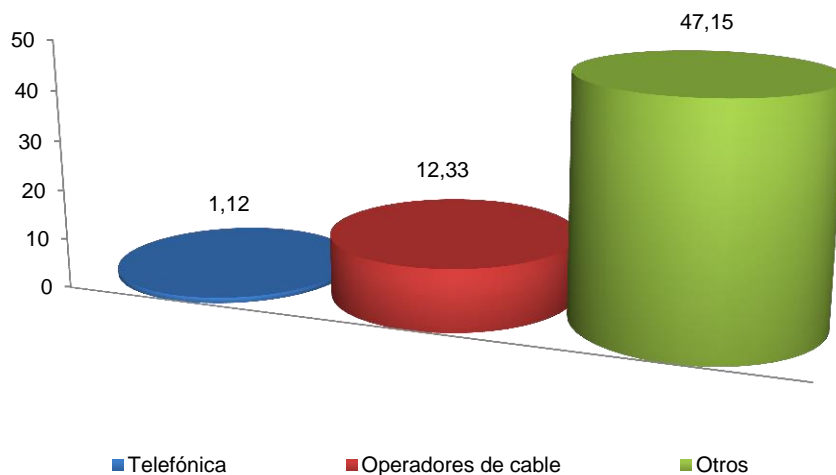
23. EVOLUCIÓN DE LA BANDA ANCHA (en miles)



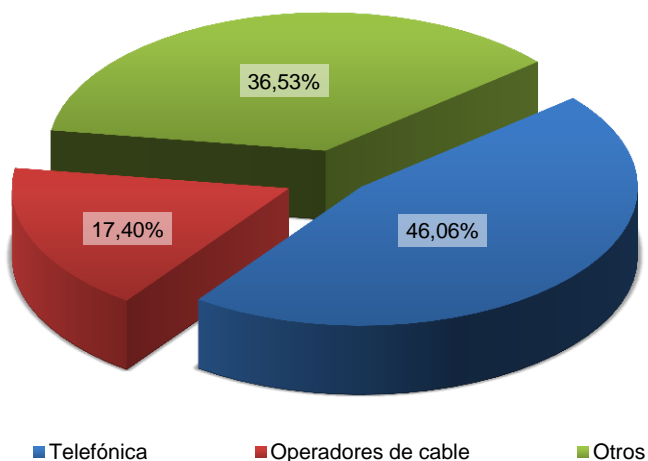
24. GANANCIA NETA MENSUAL DE LÍNEAS DE BANDA ANCHA (en miles)

¹⁴ Se asume que todos los bucles totalmente desagregados se emplean para prestar servicio de DSL. En el desglose por tecnología, no se dispone de datos de velocidad contratada.

¹⁵ A partir de enero 2014 se utiliza el dato de población definitivo publicado por el INE para enero de 2013, que asciende a 46.727.890 habitantes.



25. CUOTA DE MERCADO DE LÍNEAS DE BANDA ANCHA



B) BANDA ANCHA MAYORISTA

ACCESO INDIRECTO¹⁶ Y BUCLE DE ABONADO¹⁷

Durante el mes de marzo el acceso indirecto aumentó en 3.664 líneas, situándose a final de mes en 698.554 accesos frente a los 3.910.746 bucles desagregados.

¹⁶ Servicio mayorista que permite a un operador ofrecer el servicio de banda ancha conectándose a un número de puntos de la red de Telefónica.

¹⁷ Servicio mayorista a la infraestructura física de Telefónica, por el cual un operador desagrega el acceso físico al cliente final (bucle) para conectarlo a su propia red.

Del total de accesos indirectos, un total de 248.525 corresponden a accesos desnudos (indirecto sin STB).

26. ACCESOS INDIRECTOS

	GIGADS ¹⁸	ADSL IP	TOTAL
Variación mensual	-1.648	5.312	3.664
Acumulado total	100.258	598.296	698.554
Tasa de variación del parque total (Marzo 2014 – Marzo 2013)			5,9%

Los bucles desagregados presentaron un incremento de 38.333, representando el 31,3 por 100 de las líneas finales de banda ancha. Por modalidades, los bucles totalmente desagregados aumentaron en 22.368, alcanzando un acumulado total de 2.378.986. Por su parte, los bucles compartidos disminuyeron en 4.641, mientras que los bucles compartidos sin STB aumentaron en 20.606 obteniendo un acumulado total de 120.504 y 1.375.001 bucles, respectivamente.

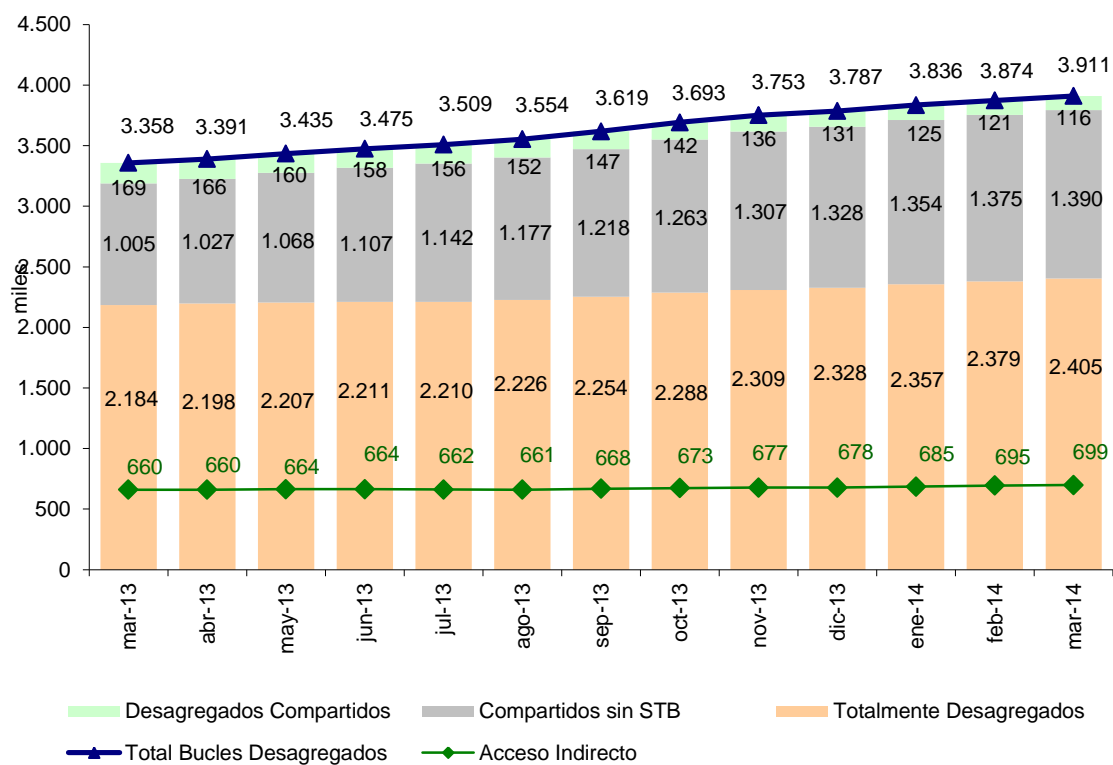
27. BUCLES DESAGREGADOS

	Totalmente desagregados	Compartidos sin STB	Desagregados compartidos	Total bucles
Variación mensual	26.184	14.510	-4.439	36.255
Acumulado total	2.405.170	1.389.511	116.065	3.910.746
Tasa de variación del parque total (Marzo 2014 – Marzo 2013)				16,5%

28. EVOLUCIÓN DE LAS MODALIDADES DE ACCESO¹⁹ (en miles)

¹⁸ Servicios de acceso indirecto en los que el operador se conecta con la red de Telefónica a nivel ATM (GigADSL) y a nivel IP (ADSL-IP).

¹⁹ Existen tres tipos de modalidades de contratación del bucle: el acceso totalmente desagregado, en el que el operador alternativo dispone del uso de todo el rango de frecuencias del par de cobre, el acceso compartido sin servicio de telefonía básica, en el que el operador alternativo dispone de las frecuencias altas del par de cobre para ofrecer sus servicios de banda ancha y voz, y el acceso desagregado compartido, en el que Telefónica utiliza las frecuencias bajas para ofrecer el servicio de telefonía fija y el operador alternativo utiliza las frecuencias altas para ofrecer servicios de banda ancha.



ESTAD/SG/0011/14

Nota Mensual Telecomunicaciones - Marzo 2014