



NOTA MENSUAL

Telecomunicaciones

ESTAD/SG/0033/14

Noviembre 2014

Índice

1. Instantánea del mes	3
2. Telefonía fija	4
a) Líneas	4
b) Portabilidad y preselección	5
3. Telefonía Móvil	6
a) Líneas	6
b) Portabilidad	8
4. Banda ancha	10
a) Banda ancha minorista	10
b) Banda ancha mayorista	12

NOTAS

1) Los datos que se recogen en la Nota Mensual a partir de enero 2013 son los aportados por ocho operadores de telefonía fija y 37 de telefonía móvil (22 operadores reportan líneas y 37 reportan datos de portabilidad). Se trata de datos no consolidados, sometidos, en ocasiones, a corrección posterior por parte de los operadores.

2) En 2014 se utiliza el dato de población definitivo publicado por el INE para enero de 2014, que asciende a 46.512.199 habitantes. Para el 2013 se utiliza el dato definitivo de población para enero de ese año, 46.727.890 habitantes.

1. LÍNEAS FIJAS

	TELEFONÍA FIJA
Variación mensual	10.073
Residencial	23.486
Negocios	-13.413
Acumulado anual	-41.476
Parque total	18.850.140
Tasa de variación del parque total (Nov. 2014 – Nov. 2013)	-0,4%

2. LÍNEAS MÓVILES

	TELEFONÍA MÓVIL
Variación mensual	-174.003
Líneas prepago	-255.840
Líneas pospago	81.837
Acumulado anual	565.328
Parque líneas móviles	50.647.955
Tasa variación parque líneas móviles (Nov. 2014 – Nov. 2013)	1,2%
Líneas exclusivas de datos	1.717.747
Líneas asociadas a máquinas (M2M)	2.949.012

3. LÍNEAS DE BANDA ANCHA

	BANDA ANCHA
Variación mensual	67.360
DSL ¹	-56.360
HFC ²	14.923
FTTH ³	108.797
Acumulado anual	671.080
Parque total	12.890.663
Tasa de variación del parque total (Nov. 2014 – Nov. 2013)	5,9%

¹ *Digital Subscriber Line*. Término que designa un conjunto de tecnologías desplegadas sobre pares de cobre de abonado para proporcionar servicios de banda ancha.

² *Hybrid fibre-coaxial*. Red de acceso de banda ancha que se compone de un tramo de fibra óptica hasta un punto y de un tramo de cable coaxial desde este punto hasta las instalaciones de los abonados.

³ *Fibre-to-the-Home*. Configuración de red de acceso, en la cual se despliega fibra óptica hasta el hogar del usuario

2. TELEFONÍA FIJA

A) LÍNEAS

En el mes de noviembre el total de líneas fijas aumentó en 10.073 líneas. El mes cerró con un total de 18.850.140 líneas, lo que representa una disminución interanual del 0,4 por 100 y una proporción de 40,5 líneas por cada 100 habitantes.

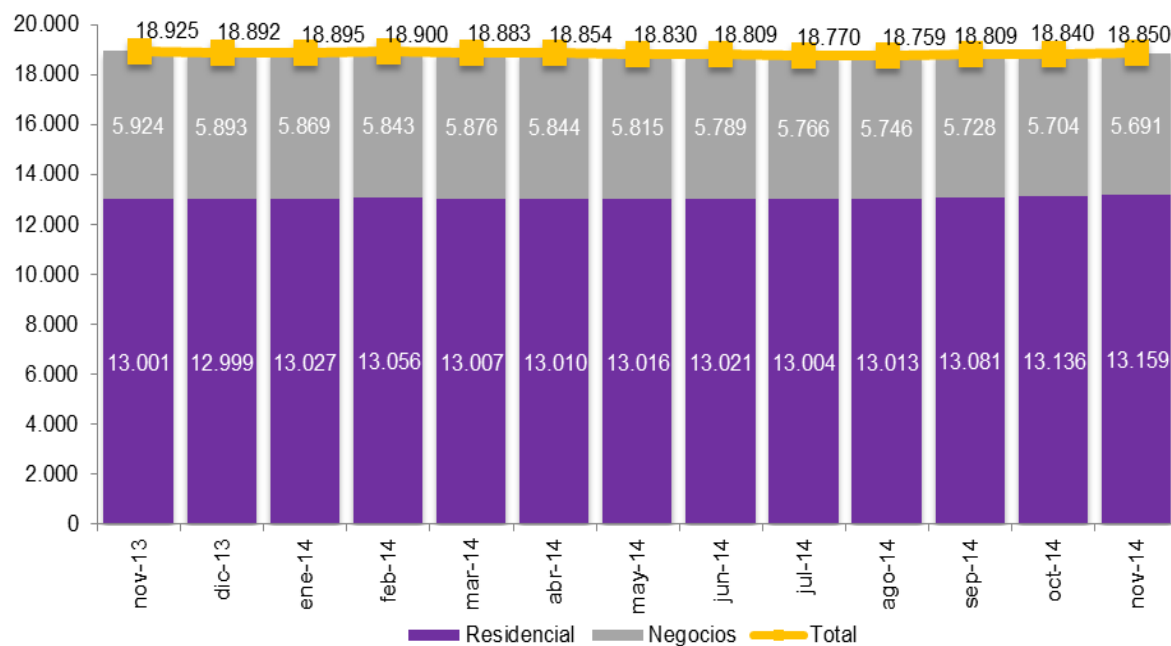
4. LÍNEAS ACUMULADAS

	Noviembre 2014	Tasa de variación Nov. 2014 – Nov. 2013
Residencial	13.159.227	1,2%
Negocios	5.690.913	-3,9%
Total	18.850.140	-0,4%

5. PENETRACIÓN

	Noviembre 2013	Noviembre 2014
Líneas / 100 habitantes	40,5	40,5

6. EVOLUCIÓN DE LAS LÍNEAS DE TELEFONÍA FIJA (en miles)



B) PORTABILIDAD⁴ Y PRESELECCIÓN⁵

En el mes de noviembre se portaron 159.870 números fijos, un 5,9 por 100 más que en noviembre del año anterior. El número de líneas preseleccionadas durante el mes disminuyó en 11.771 líneas.

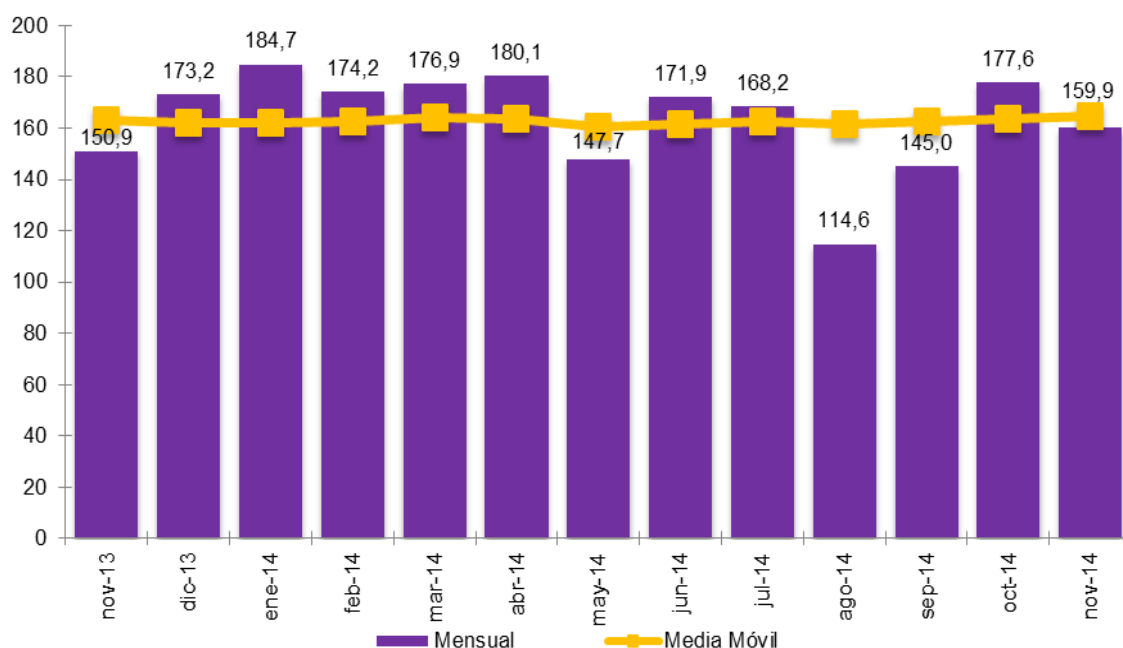
7. PORTABILIDAD Y PRESELECCIÓN

	Noviembre 2013	Noviembre 2014
Mensual portabilidad	150.896	159.870
Mensual preselección	-8.914	-11.771

8. PORTABILIDAD Y PRESELECCIÓN ACUMULADAS

	Noviembre 2014	Tasa de variación Nov. 2014 – Nov. 2013
Acumulado anual portabilidad	1.800.871	1,6%
Acumulado anual preselección	-84.297	15,0%

9. EVOLUCIÓN MENSUAL DE LA PORTABILIDAD Y MEDIA MÓVIL (en miles)



⁴ Posibilidad que tiene el usuario de telefonía de mantener su número cuando cambia de operador para su línea fija.

⁵ Posibilidad que permite a los usuarios cursar determinados tráficos telefónicos con otro operador distinto al que le provee el acceso físico sin necesidad de marcar el código de selección de este operador.

3. TELEFONÍA MÓVIL

A) LÍNEAS MÓVILES⁶

En el mes de noviembre, el total de líneas móviles decreció en 174.003 líneas y el de datacards descendió en 20.729 líneas. El mes se cierra con un parque de líneas móviles de 50.647.955, lo que supone un 1,2 por 100 más de líneas respecto al total registrado en noviembre de 2013.

10. LÍNEAS ACUMULADAS

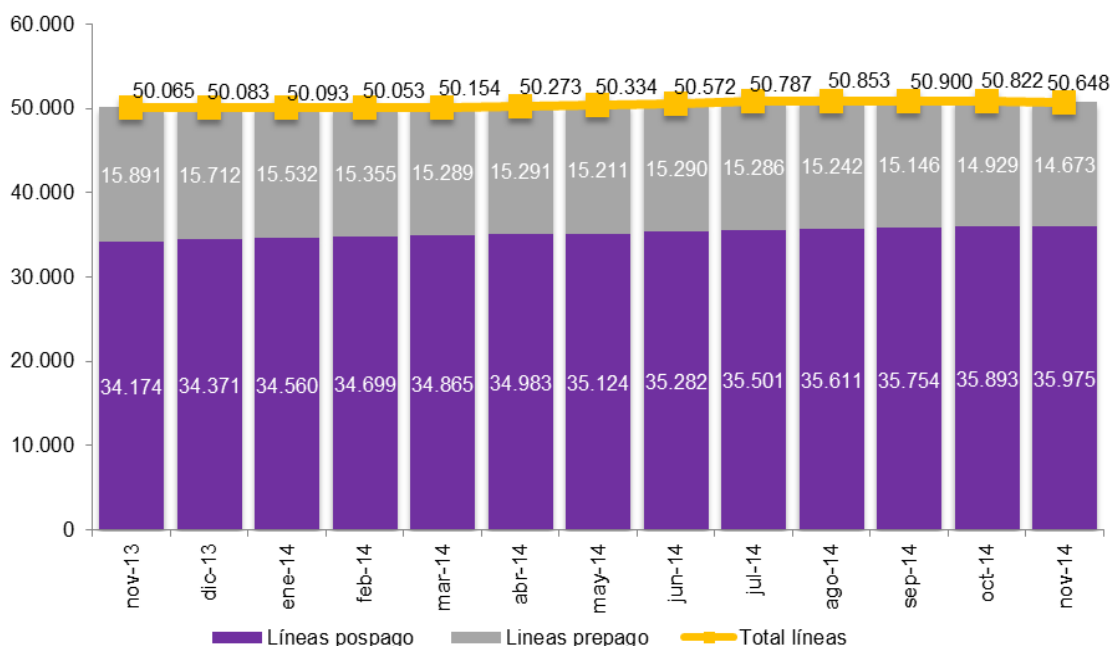
	Noviembre 2014	Tasa de variación Nov. 2014 – Nov. 2013
Líneas prepago	14.673.342	-7,7%
Líneas pospago	35.974.613	5,3%
Parque líneas móviles	50.647.955	1,2%
Líneas exclusivas de datos	1.717.747	-14,7%
Líneas asociadas a máquinas (M2M)	2.949.012	-4,7%

11. PENETRACIÓN

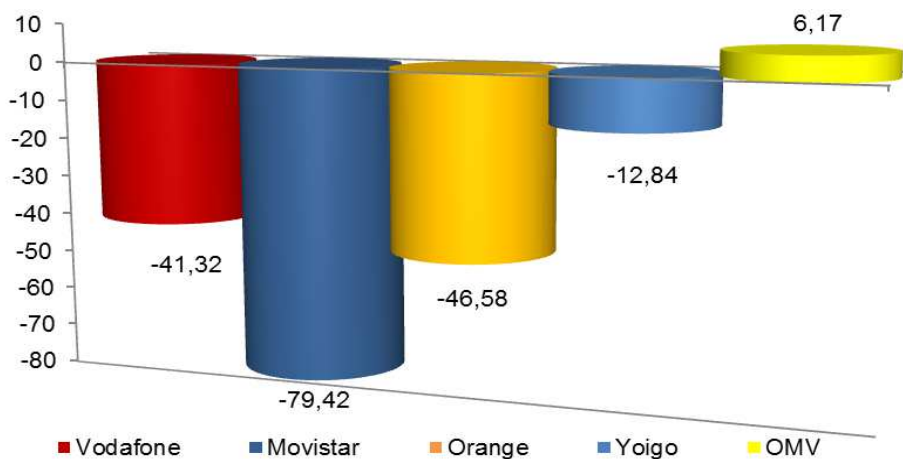
	Noviembre 2013	Noviembre 2014
Líneas móviles / 100 habitantes	107,1	108,9

⁶ Se excluyen del parque total de líneas móviles las líneas exclusivas de datos y las líneas asociadas a servicios de telemetría y/o telecontrol (M2M).

12. EVOLUCIÓN DEL PARQUE DE LÍNEAS MÓVILES (en miles)



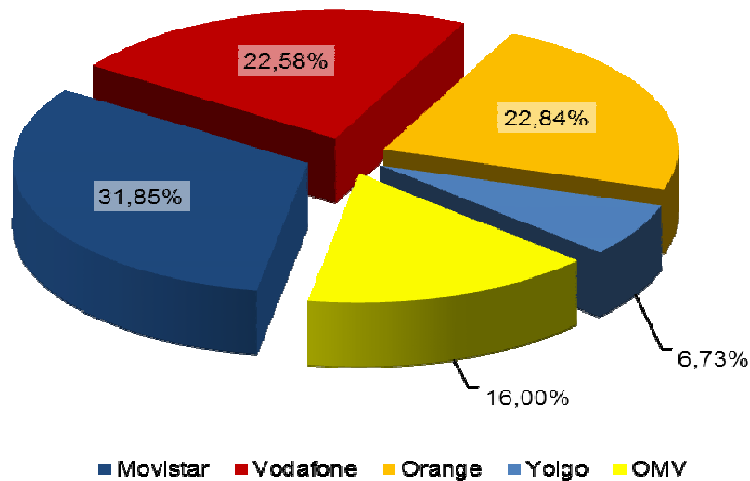
13. GANANCIA NETA MENSUAL DE LÍNEAS (en miles)⁷



⁷ OMV, esto es, Operadores Móviles Virtuales, se trata de operadores que no disponen de licencia para uso del espectro radioeléctrico pero que tienen contratos suscritos con algún operador de red y pueden ofrecer el servicio final utilizando la red de alguno de éstos.

Del grupo de OMV, los operadores con mayores ganancias de líneas en noviembre de 2014 han sido Best Spain, Jazztel y Ono (ordenados por orden alfabético). Este último operador se mantiene en este informe de forma separada, aunque se haya completado ya su adquisición por Vodafone.

14. CUOTA DE MERCADO DE LÍNEAS MÓVILES



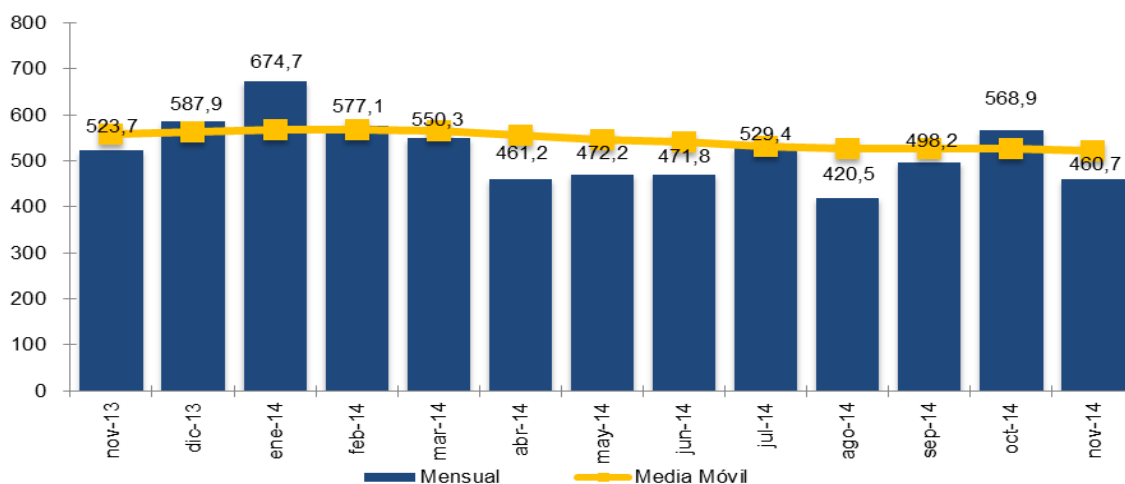
B) PORTABILIDAD⁸

En el mes de noviembre se han portado 460.694 números móviles, lo que supone un descenso del 12 por 100 frente al volumen de noviembre de 2013.

15. PORTABILIDAD

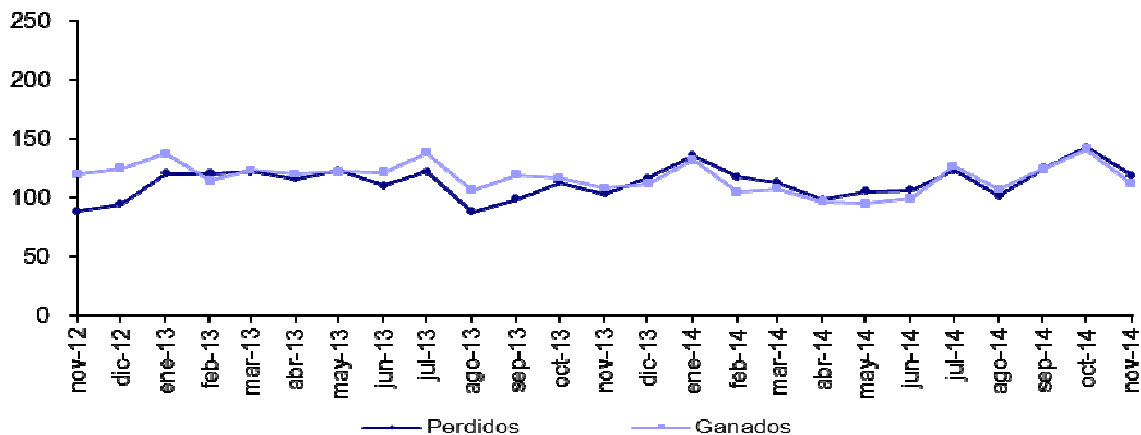
	Noviembre 2014	Tasa de variación Nov. 2014 – Nov. 2013
Mensual	460.694	-12,0%

16. EVOLUCIÓN MENSUAL DE LA PORTABILIDAD Y MEDIA MÓVIL (en miles)

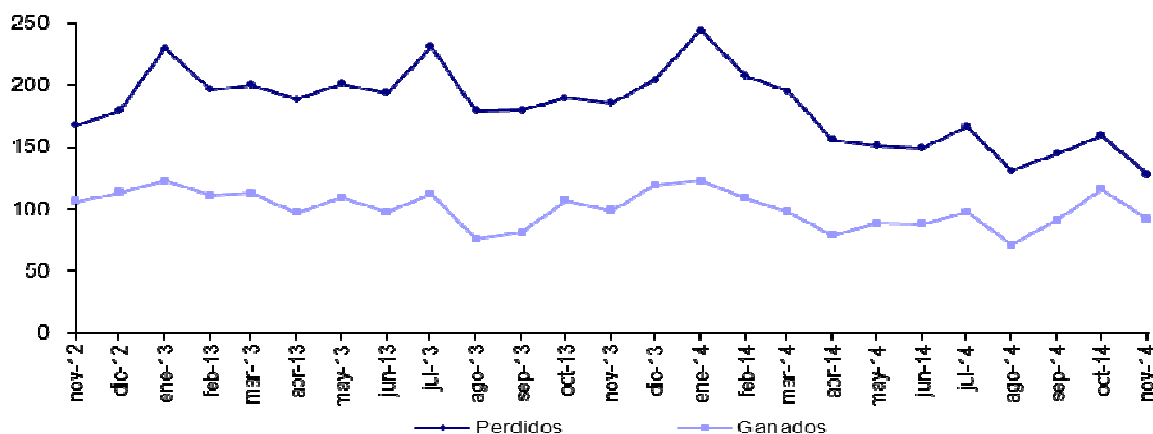


⁸ Posibilidad que tiene el usuario de telefonía de mantener su número cuando cambia de operador de telefonía móvil.

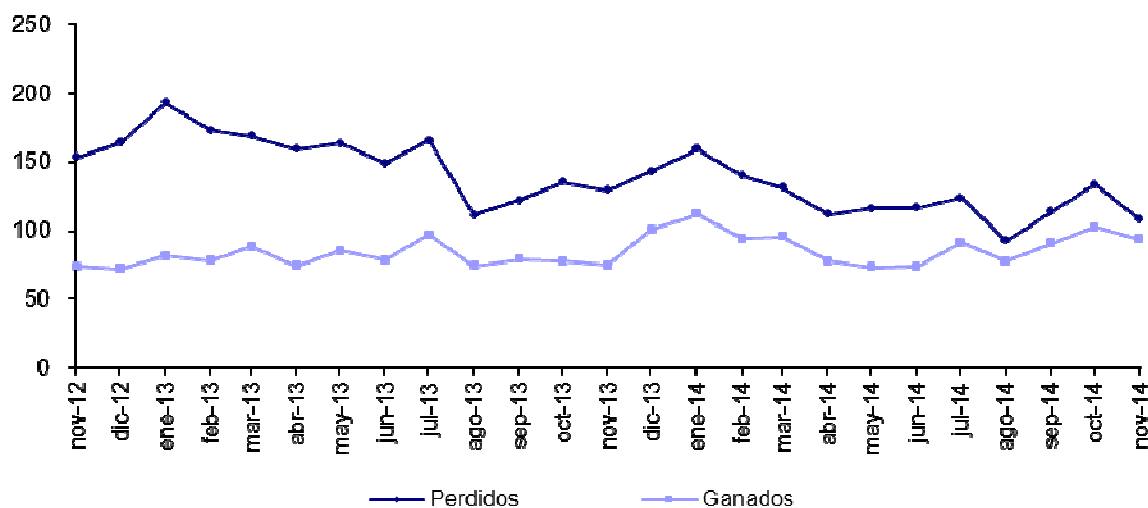
17. EVOLUCIÓN DE ORANGE (en miles)



18. EVOLUCIÓN DE MOVISTAR (en miles)



19. EVOLUCIÓN DE VODAFONE (en miles)



20. LÍNEAS PORTADAS

	Exportados (perdidos)	Importados (ganados)
Movistar	128.045	92.046
Vodafone	108.070	93.648
Orange	118.754	112.097
Yoigo	39.957	26.949
OMV	65.868	135.954

4. BANDA ANCHA

A) BANDA ANCHA MINORISTA⁹

En el mes de noviembre el número de líneas de banda ancha aumentó en 67.360. El mes se cierra con un total de 12.890.663 líneas, lo que supone un aumento interanual del 5,9 por 100 y una proporción de 27,7 líneas por cada 100 habitantes.

21. LÍNEAS ACUMULADAS

	Noviembre 2014	Tasa de variación Nov. 2014 – Nov. 2013
Parque total	12.890.663	5,9%
DSL ¹⁰	9.304.842	-2,7%
Telefónica	4.505.639	-12,3%
Otros	4.799.203	8,3%
HFC	2.133.270	5,2%
FTTH	1.452.551	151,7%
Telefónica	1.238.292	118,6%
Otros	214.259	1921,3%

Durante el mes de noviembre, las líneas DSL decrecieron en 56.360 líneas mientras que las de HFC aumentaron en 14.923 líneas. A su vez, las líneas FTTH registraron un aumento de 108.797 líneas y se situaron con un total de 1.452.551 líneas.

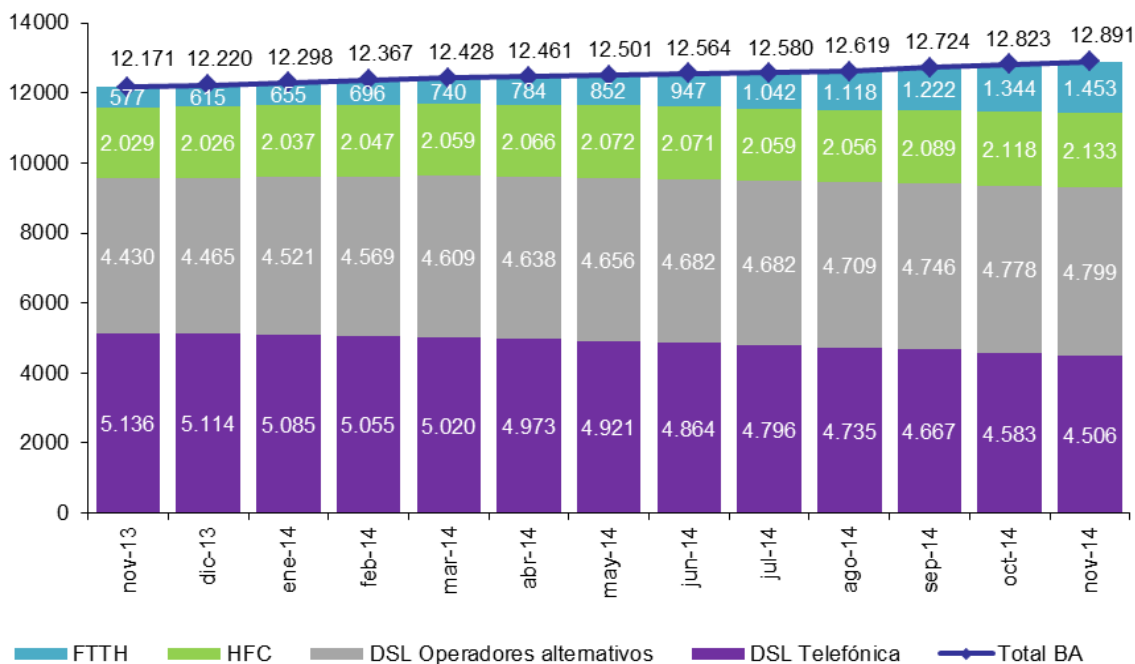
⁹ No se incluyen las tecnologías de acceso fijo inalámbrico.

¹⁰ Se asume que todos los bucles totalmente desagregados se emplean para prestar servicio de DSL. En el desglose por tecnología, no se dispone de datos de velocidad contratada.

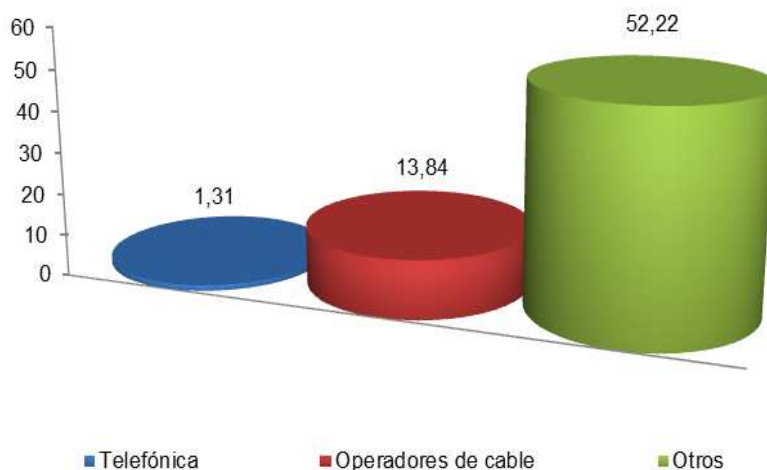
22. PENETRACIÓN

	Noviembre 2013	Noviembre 2014
Líneas / 100 habitantes	26,0	27,7

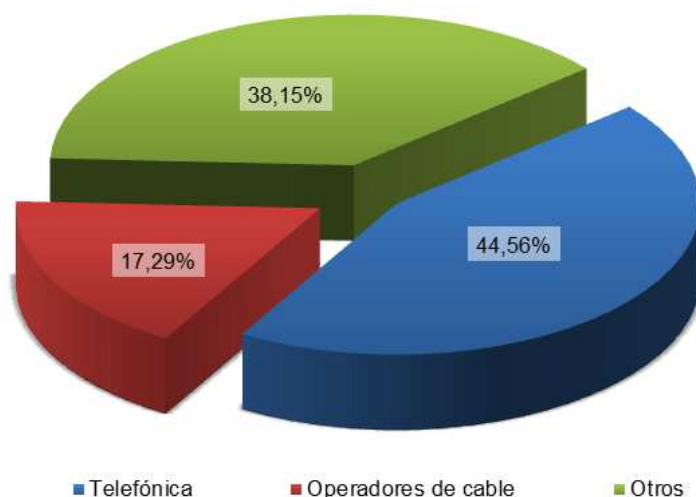
23. EVOLUCIÓN DE LA BANDA ANCHA



24. GANANCIA NETA MENSUAL DE LÍNEAS DE BANDA ANCHA (en miles)



25. CUOTA DE MERCADO DE LÍNEAS DE BANDA ANCHA



B) BANDA ANCHA MAYORISTA

ACCESO INDIRECTO¹¹ Y BUCLE DE ABONADO¹²

Durante el mes de noviembre el acceso indirecto aumentó en 262 líneas, situándose a final de mes en 712.059 accesos frente a los 4.087.144 bucles desagregados. Del total de accesos indirectos, un total de 230.992 corresponden a accesos desnudos (indirecto sin STB).

26. ACCESOS INDIRECTOS

	GIGADSL ¹³	ADSL IP	TOTAL
Variación mensual	-2.817	3.079	262
Acumulado total	86.849	625.210	712.059
Tasa de variación del parque total (Nov. 2014 – Nov. 2013)			5,2%

Los bucles desagregados presentaron un aumento de 20.710 unidades, representando el 31,7 por 100 de las líneas finales de banda ancha. Por modalidades, los bucles totalmente desagregados aumentaron en 19.694, alcanzando un acumulado total de 2.593.357. Por su parte, los bucles compartidos disminuyeron en 2.082, mientras que los bucles compartidos sin

¹¹ Servicio mayorista que permite a un operador ofrecer el servicio de banda ancha conectándose a un número de puntos de la red de Telefónica.

¹² Servicio mayorista a la infraestructura física de Telefónica, por el cual un operador desagrega el acceso físico al cliente final (bucle) para conectarlo a su propia red.

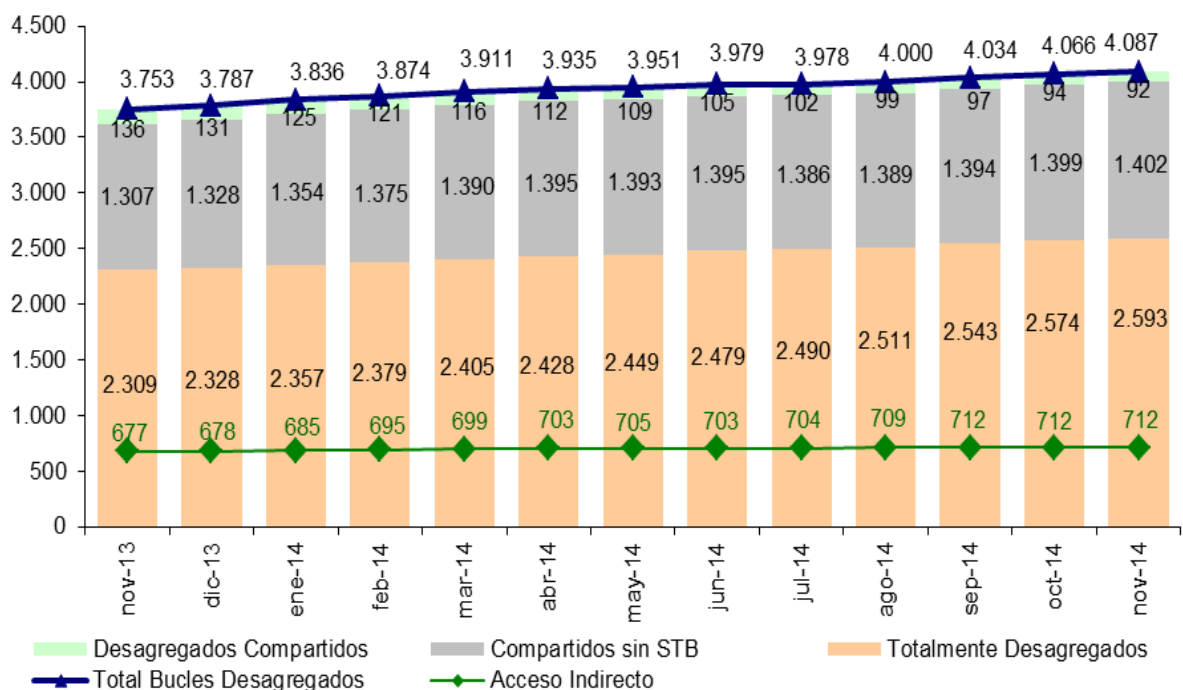
¹³ Servicios de acceso indirecto en los que el operador se conecta con la red de Telefónica a nivel ATM (GigADSL) y a nivel IP (ADSL-IP).

STB aumentaron en 3.098 obteniendo un acumulado total de 91.533 y 1.402.254 bucles, respectivamente.

27. BUCLES DESAGREGADOS

	Totalmente desagregados	Compartidos sin STB	Desagregados compartidos	Total bucles
Variación mensual	19.694	3.098	-2.082	20.710
Acumulado total	2.593.357	1.402.254	91.533	4.087.144
Tasa de variación del parque total (Nov. 2014 – Nov. 2013)				8,9%

28. EVOLUCIÓN DE LAS MODALIDADES DE ACCESO¹⁴ (en miles)



¹⁴ Existen tres tipos de modalidades de contratación del bucle: el acceso totalmente desagregado, en el que el operador alternativo dispone del uso de todo el rango de frecuencias del par de cobre, el acceso compartido sin servicio de telefonía básica, en el que el operador alternativo dispone de las frecuencias altas del par de cobre para ofrecer sus servicios de banda ancha y voz, y el acceso desagregado compartido, en el que Telefónica utiliza las frecuencias bajas para ofrecer el servicio de telefonía fija y el operador alternativo utiliza las frecuencias altas para ofrecer servicios de banda ancha.

